

Kulturhistorisk utredning av Gammeludden

Tomas Englund



SVENSK KONFLIKTARKEOLOGI

INNEHÅLLSFÖRTECKNING

1. Inledning	s. 3
2. Genomgång av Gammeluddens fornlämningar och historia	
<i>Vikingatid</i>	s. 3
Befästning I	s. 3
Befästning II	s. 4
<i>Striden vid Hargstäket 1436</i>	s. 5
<i>Svartkrutseran (1700-1800-tal)</i>	s. 6
Befästning III	s. 6
Slaget vid Stäket 1719	s. 6
En rysk armé härbärgeras i Baggensstäket 1743-1744	s. 8
<i>Ubåtshotet från öster</i>	s. 9
<i>Övrig historia</i>	s. 10
3. Förslag på framtida skötsel, utveckling och åtgärder	s. 10
<i>Skeppsvrak i lagunen</i>	s. 10
<i>Galären Phoenix i lagunen</i>	s. 11
<i>Ankringsplats i Lännerstasundet och Baggensstäket</i>	s. 13
<i>Vegetation och betesdjur</i>	s. 13
<i>Gärdesgård</i>	s. 14
<i>Borttagandet av stig, vägbom och cement-/betonggjutningar</i>	s. 14
<i>Historiskt återskapande</i>	s. 15
<i>Stigarna på sluttningen mitt emot jordskansen</i>	s. 15
<i>Förslag på platsnamn</i>	s. 16
<i>Förslag på namn för naturreservatet</i>	s. 16
4. Litteraturförteckning	s. 16
<i>Skriftliga källor</i>	s. 16
<i>Webbsidor</i>	s. 17

1. INLEDNING

Baggensstäket har fungerat som farled långt innan Stockholm ens var grundat. De många och kraftigt monumentala gravfälten, avsiktligt exponerade mot det sjömilitärt strategiska inloppet, visar dels på platsens makt och betydelse, dels på mängden folk som var i rörelse vid inloppet. Här vilar troligtvis krigarfolk ur den fast etablerade garnisonen (och deras familjer) som bemannade pålspärren. Hela komplexet var antagligen ett resultat av kungen på Adelsö som behövde kontrollera sjöfarten in till Mälardalen.

Det tidigaste omnämmandet av Ormingelandet har vi genom ett donationsbrev undertecknad kung Magnus Ladulås från 1280-talet. Här omtalas en gård på *Hargsö* (vilket betyder ”ön med kultplatsen”) vilket förmodligen syftar på det medeltida Boo gård. Som ö avgränsades Ormingelandet i väster av Skurusundet och i öster av Kilsviken-Sågsjön.

Det tidigaste omnämmandet av inloppet är som *Har(g)stäket* och återfinns i en dansk seglingsbeskrivning från 1200-talet (i Kung Valdemars jordebok). Namnet avser ”stäket vid Hargsö”. Hargsö och Hargstäket som namn kan troligtvis härledas ända till yngre järnåldern. *Stäk*-namn på smala farleder är ofta ett tecken på farledsspärrar från den yngre järnåldern eller äldre medeltid.

Under första hälften av 1600-talet bytte Hargstäket namn till Baggensstäket. En förekommande tolkning som grund till namnbytet är amiral Jacob Bagge af Boo (1502-1577) som 1545 fick godsens Boo och Lännersta i förläning. Fyra generationer av Bagges släkt residerade på Boo gård från mitten av 1500-talet till år 1700.

2. GENOMGÅNG AV GAMMELUDDENS FORNLÄMNINGAR OCH HISTORIA

Vikingatid

Befästning I

Det finns tre kända fornlämningar varav två av dem troligtvis har ett ursprung från vikingatid i det föreslagna naturreservatsområdet. Den ena är en befästning (RAÄ-nummer Boo 17:1) med kvadratisk utseende belägen i anslutning till Djurgårdsvägen. Skansen är placerad på ett lågt berg 35 meter över havsnivån med bra vy över inflödet. Den idag raserade stenvallen, övervuxen med enstaka lövträd, barrträd och buskar, var ursprungligen 2-3 meter bred och hade en okänd höjd. Den mest sammanhängande vallen mäter 26 meter och sträcker sig från östsydöst-västsydväst. Skansen har troligtvis ett förhistoriskt ursprung men har även utnyttjats i senare perioder med påbyggnader och benämns då bl.a. som *blockhus*.



Fig. 1.
*Forn-
lämning
17:1 i
krönläget
taget mot
norr. Foto:
Tomas
Englund.*

Befästning II

Den andra befästningen är rektangulär (RAÄ-nummer Boo 18:1) och 32 gånger 26 meter. Placerad på ett berg (i folkmun kallad *Ryssberget*) 35 meter över havsnivån i anslutning till Lännerstasundet hade de som bemannade skansen bra sikt över inloppet i riktning mot Baggensfjärden. Den idag övervuxna skansen (barrträd, enstaka lövträd samt buskar) består av en raserad stenvall som ursprungligen var 2 meter bred och med en okänd höjd. Det finns tre ingångar, vardera med en bredd på 2-3 meter, som leder in i skansen. Skansen har även utnyttjats i senare perioder med påbyggnader och benämns då – precis som Boo 17:1 – bl.a. som *blockhus*.



Fig. 2.
*Före-
ställande
fornlämning
18:1 taget
mot väster.
Foto: Tomas
Englund.*



Fig. 3. Bilden visar de tre fornlämningarnas plats vid Gammeludden. Observera att skansarnas placeringar och storlek endast är ungefärlig.

Striden vid Hargstället 1436

I Karlskrönikan berättas det hur riksrådet och upprorsledaren Erik (Nilsson) Puke försökte spärra Harstäckets inlopp 1436 för att hindra marsken Karl Knutsson att ta sig till Stockholm. Puke misslyckades och blev själv avrättad. Vid de arkeologiska undersökningarna av Gammeludden 2008 påträffades bl.a. flera skäftar (armborstpilar) och en spikyxa härrörande från konflikten (och på andra sidan av sundet samtida hästskor och mynt).



Fig. 4. Tidtypiska 1400-tals soldater.

Svartkrutseran (1700-1800-tal)

Befästning III

Den tredje och sista befästningen (RAÄ-nummer Boo 19:1) på Gammeludden ligger alldeles i anslutning vid Stäkesund och är närmast kvadratisk i sitt utseende. Norra delen av den idag övervuxna skansen mäter 40 meter och är den längsta sammanhängande sidan. Jordvallarna är 2-5 meter breda och 1-2 meter höga. På insidan utmed den östra vällen finns en plattform som fungerat som avfyrningsplats för kanoner. I anslutning till plattformen finns ett källarförråd för förvaring av bl.a. krut. Sydvästra delen av skansen är borttagen. Den ursprungliga och äldsta delen av skansen härrör från fortifikationsingenjören Baltzar von Dahlheim bygge som påbörjades efter ryssarnas plötsliga påhållning vid Baggensstäket i mitten av juli 1719. Efter fredsuppgörelsen av Stora Nordiska kriget 1721 skötte Kungliga artilleriregementet vakthållningen i befästningen under en period. I skansen fanns då en byggnad, troligtvis en kasern. I kriget mot Ryssland 1808-09 genomgick skansen förändringar i form av en påbyggnad.



Fig. 5. Jordskansens krutförråd. Foto: Tomas Englund.

Slaget vid Stäket 1719

År 1719, i slutskedet av Stora Nordiska kriget, gjorde infanteriförband ingående i den ryske tsarens härjningsflotta ett försök att inta Gammeluddens jordskans från Boo sidan. Enligt Dahlheims stridsredogörelse så tvingades de ryska förbanden retirera främst genom de svenska galärernas ihärdiga beskjutning. År 2008 och 2009 har omfattande arkeologiska undersökningar företagits för att öka förståelsen av händelsen på Gammeludden. Hundratals fynd - samtliga påträffade på de sluttningar som omger befästningen på Gammeludden i form av bl.a. projektiler avskjutna från skansen och de svenska galärerna - visar på den dramatik som en gång utspelade sig vid platsen.

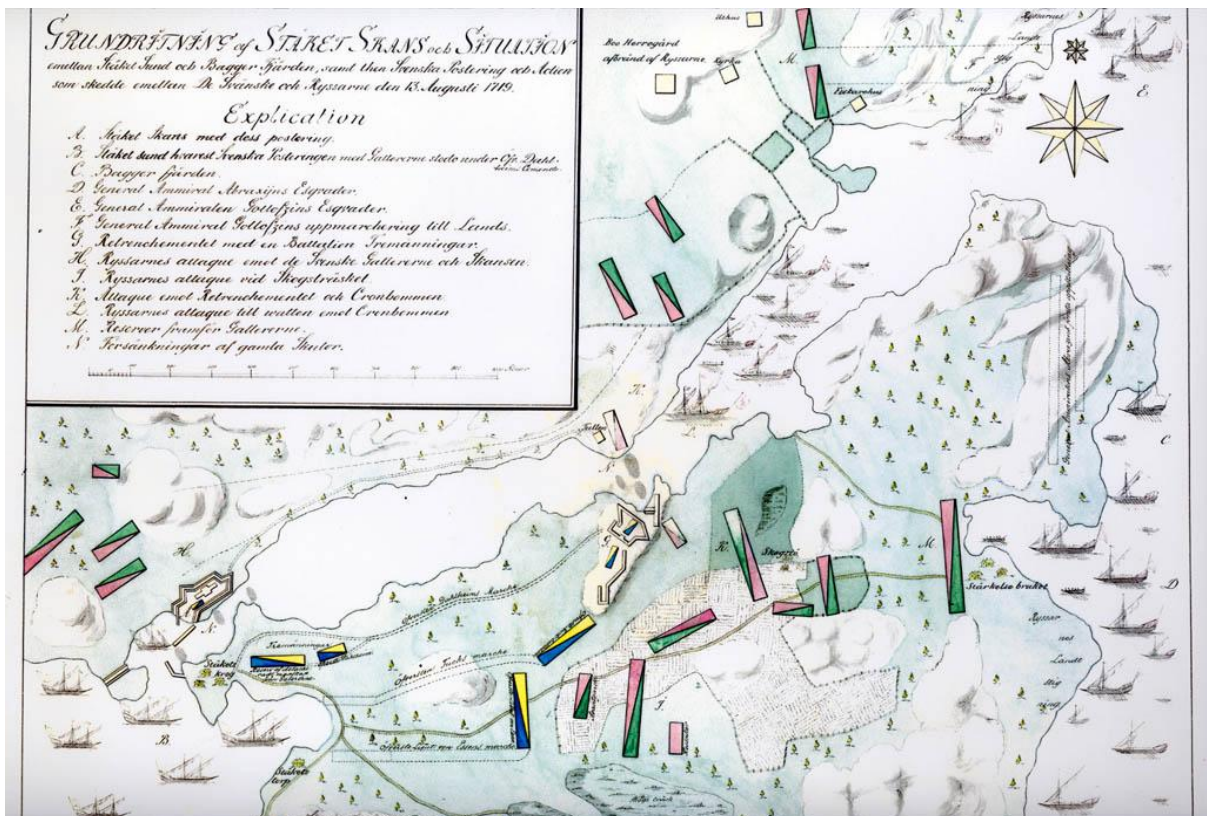


Fig. 6. Baltzar von Dahlheims krigsplanch från 1756-57 som visar det taktiska uppställningen vid drabbningarna på respektive sida av sundet. Sydvästra delen av kartan avbildar stridigheterna vid Gammeludden.



Fig. 7. Slutningen alldeles norr om Saltstigen. Här utspelades dramatiska händelser 1436 och 1719 då Stockholms framtid stod på spel. Bild tagen mot öster. Foto: Tomas Englund.

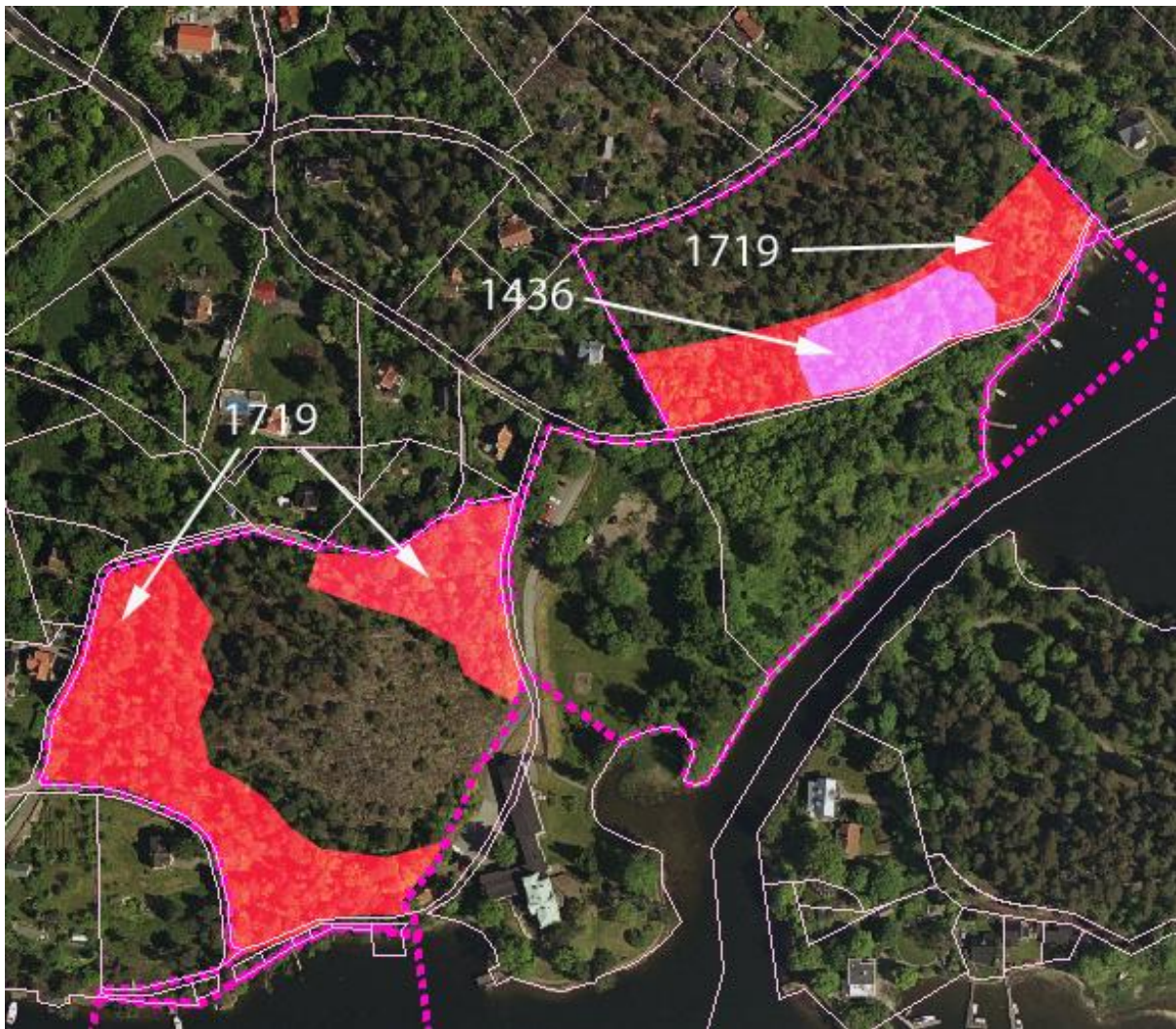


Fig. 8. Det rosa området markerar ungefär de arkeologiska fynden från 1436. Det röda området fynd från 1719. I och med att undersökningarna inom det framkastade området till naturreservatet inte är klara kan de färgade ytorna tillta.

En rysk armé härbärgeras i Baggensstäket 1743-1744

Under perioden november 1743 till och med juli 1744 härbärgerade en rysk flottenhet i Baggensstäket. Flottenheten som bestod av galärer, 1199 man från Asovskas regementet och 600 båtsmän ingick i en rysk armé om 12 000 man som hade fått uppdraget från Sverige att skydda Stockholm från en befarad dansk invasion. De ryska soldaterna inrättade sig bl.a. i inloppets redutter. Några spår från den ryska armén har ännu bara påträffats utanför det föreslagna naturreservatet vid Gammeludden.



Fig. 9. Karta som visar de ryska galärernas ankringsplats i Baggensstaket 1743-44.

Ubåtshotet från öster

Under 1980-talet aktualiserades hotet mot Stockholm efter åtskilliga observationer av undervattensverksamhet på svenskt inre vatten och då framförallt i Baggensstaket. Förutom optiska observationer inrapporterades kollisioner med föremål under vatten. I Baggensstaket inlopp konstruerade man optiska sensorer för att kunna övervaka inloppet dygnet runt tillsammans med hinder som var höj och sänkbara. Fram till bara för några år sedan var det dykförbud i inloppet. Den elektroniska utrustningen är nedmonterad sedan tidigare och kvar finns endast ett cementfundament från en av marinens militärmaster.



Fig. 10. Bild från år 2005 taget mot norr och jordskansen på Gammeludden. I mitten av bilden ses den elektroniska utrustning som bevakade inloppet tidigare. Foto: Tomas Englund.

Övrig historia

Arkivuppgifter visar att det sedan åtminstone slutet av 1600-talet har funnits byggnader på Gammeludden: krogar (*Backsta krog*), tullstugor (från vilken man betjänade bomspärren, s.k. kedjebommen, varifrån man drev in avgifter för passage av farleden), fähus, bagarstugor och villor (*Tornvillan* och *Uddvillan*). Andra namngivna byggnader med okänd funktion är ex. *Skyttens hus*. Idag finns det enbart en byggnad kvar på själva udden vilket är konvalescenthemmet som började byggas år 1910.

3. FÖRSLAG PÅ FRAMTIDA SKÖTSEL, UTVECKLING OCH ÅTGÄRDER

Skeppsvrak i lagunen

En skiss från 1756-57 markerar platsen för tre förlista ryska pråmar varav en av pråmarna skall ha legat i lagunen. Pråmarna kan mycket väl ha lämnats kvar av ryssarna efter 1743-1744. För ett tiotal år sedan påträffades skeppsrester i lagunen. Och tillsammans med det resultat som framkom vid bottenundersökningarna av lagunen 2006 finns möjligheten att i framtiden lokalisera ett vrak där. Naturreservatet bör därför även inbegripa lagunen.

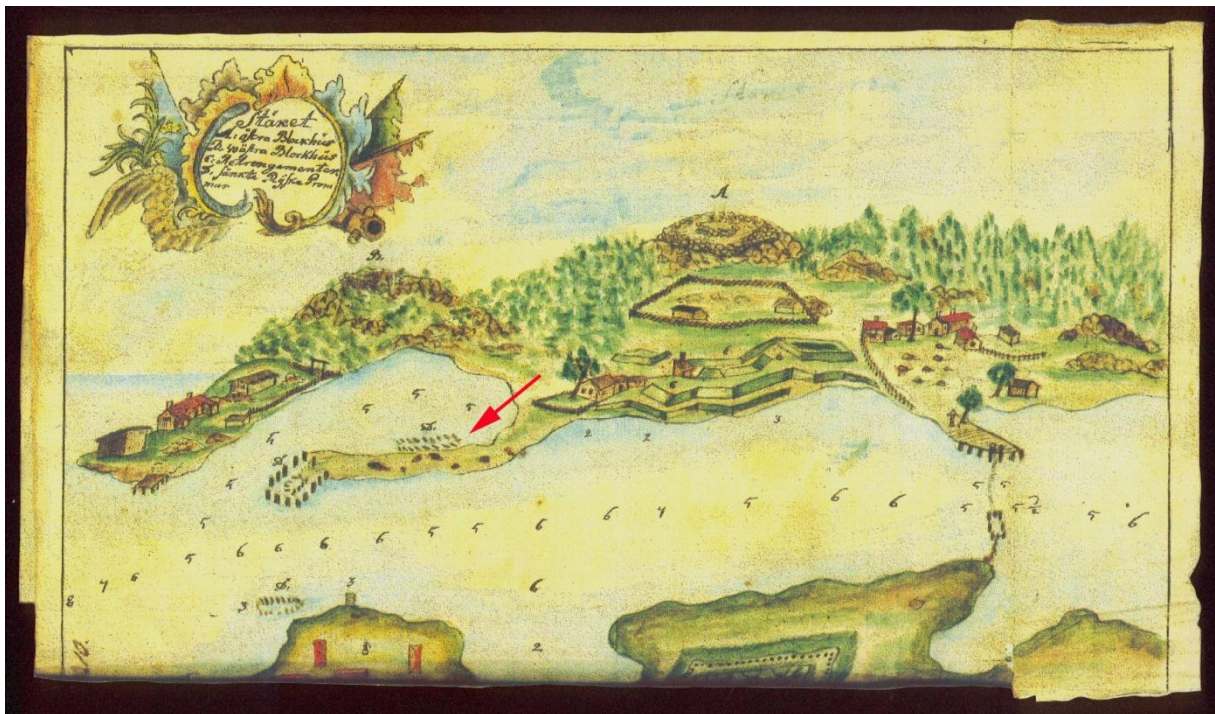


Fig. 11. Skiss från 1756-57 tecknad av Georg Henrik Barfot. Observera den förlista pråmen i lagunen markerad med röd pil.



Fig. 12. Bottenundersökningar vid lagunen 2006. Foto: Tomas Englund.

Galären Phoenix i lagunen

Genom de skriftliga källorna vet vi att svenskarna under striden 1719 hade en av galärerna placerade i lagunen som besköt de ryska förbanden kraftfullt. Troligtvis var det galären *Phoenix*. Tack var arkivuppgifter vet vi även dimensionen på galären. Genom att återskapa en fullskalig galär med såväl erfarna skeppstimmermän som elever kan allmänheten få ta del av 1700-talets skeppsbyggnadskonst och sjömanskap. Galären kan användas för olika ändamål: dels för placering i lagunen för att effektivt återskapa den tidigare drabbningen, dels för att transportera turister i. Och givetvis även för andra evenemang.

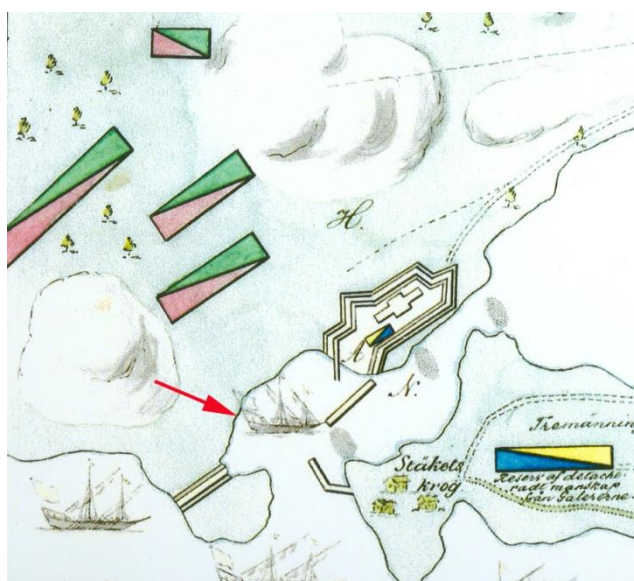


Fig. 13. Utdrag Dahlheims planch från 1756-57. Observera galären Phoenix i lagunen som pilen pekar ut.



Fig. 14. Baltzar von Dahlheims skiss från 1719 som visar hur han planerade att försvara inloppet med försänkningar och galärer. Observera galären i lagunen som pilen pekar ut.

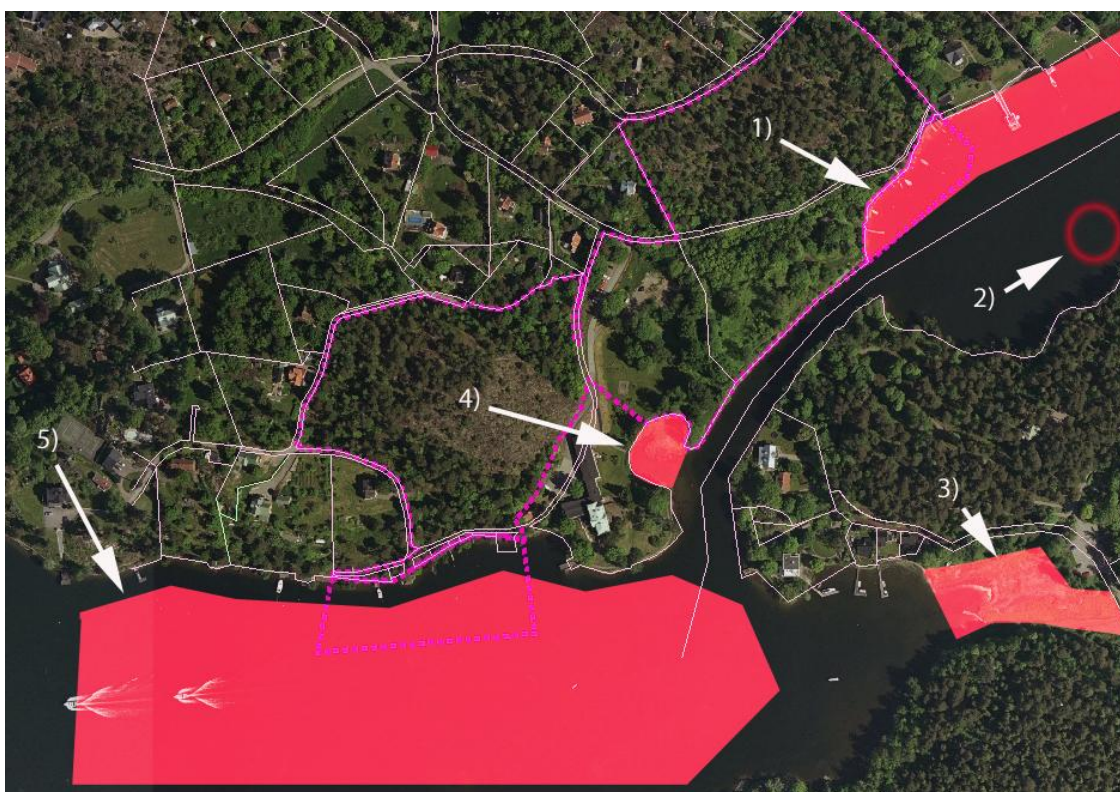


Fig. 15. Förslag på kulturhistoriska vattenområden som kan inkluderas i naturreservatet: 1) enligt källorna ankrade de ryska galärerna här 1743-44; 2) platsen för ett lokaliserat vrak år 2006; 3) gammalt hamnområde lokaliserat i Stockviken 2008; 4) lagunen, troligtvis platsen för ett gammalt vrak; 5) ungefärlig ankringsplats för svenska fartyg i freds- och krigstid.

Ankringsplats i Lännerstasundet och Baggensstäket

Östra delen av Lännerstasundet (i anslutning till Stäkesund) och Baggensstäket har under perioder fungerat som ankringsplats för svenska och utländska fartyg (ryska galärerna) från början av 1700-talet fram till första hälften av 1800-talet. Det är allmänt känt bland marinarkeologer att ankringsplatser är rika på kulturhistoriska lämningar. Avfall i form av ex. kritpipor, porslin och keramik kan ge viktig kunskap om livet ombord samt möjligheten till dateringar. Precis som med lagunen föreslår jag att naturreservatet även inbegriper delar av Lännerstasundet och hela Baggensstäket. Antingen kan en del av Baggensstäket ingå i Gammeluddens naturreservat alt. i *Skogsö naturreservat* vars nuvarande gränser kan utvidgas.

Vegetation och betesdjur

Gammeludden under 1700-talet var ett öppet landskap där vegetationen framförallt gick att finna på de omkringliggande höjderna (se Barfot skiss och Dahlheims karta). Idag är samma område till stor del helt igenvuxet. För att synliggöra fornlämningarna inom det föreslagna naturreservatet och för att göra det möjligt för besökaren och betraktaren att uppfatta den topografi som omgav de stridande på 1400-talet och 1700-talet så är det lämpligt att gallra i vegetationen. Betesdjur som ex. gutefår är ett kostnadseffektivt sätt sedan att hålla gräset lågt samtidigt som det gör naturreservatet till ett idylliskt område.



Fig. 16. Gutefår på betning.

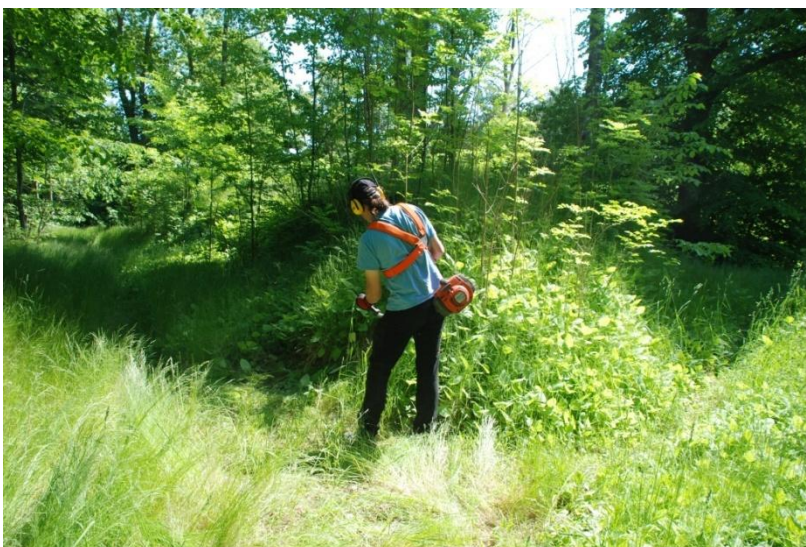


Fig. 17. Innan borttagandet av sly på skansvallen. Foto: Tomas Englund.



Fig. 18. *Samma vall nu ren från sly.
Foto: Tomas Englund.*

Gärdesgård

Inhägnader i form av gärdesgårdar (som även Barfots teckning visar att Gammeludden bestod av) håller fåren på plats samtidigt som det ramar in området på ett trevligt sätt.



Fig. 19. *Staket i form av Hankgärdsgård”.*

Borttagandet av stig, vägbom och cement-/betonggjutningar

Den s.k. *Saltstigen* har sin sträckning från Gammeluddsvägen i väster till Kaptensstigen i öster. Den delen av Saltstigen som skär igenom Gammeludden förstör sluttningen som ursprungligen var intakt (frånsett en stig) och sträcker sig från bergskränet nedanför Djurgårdsvägen ned mot jordskansen. I anslutning till vägen finns även byggnadsfundament och trappsteg i betong/cement som även det skapar fula sår i sluttningen. Genom att avlägsna

vägbommen och fundamenten samt nivellera sluttningen så att vägen blir en stig skapas en mera homogen sluttning. Ytterligare fördelar är bokskogen som ges större möjligheter till fortlevnad, dels publikt då det blir möjligt till historiskt återskapande, d.v.s. så kallad *reenactment* med tidtypiska förband som uppträder och visar hur den ryska attacken gick till.



Fig. 20. Del av Saltstigen sett mot väster. Observera cement-fundamentet. Foto: Tomas Englund.

Historiskt återskapande

Med hjälp av historiska föreningar där aktörerna klär sig tidsenligt kan episoder av slaget återskapas vilket gör sig populärt publikt.



Fig. 21. Karolinska soldater ger fyr i samband med filminspelningar i Norge.

Stigarna på sluttningen mitt emot jordskansen

Än idag framträder gamla stigar som i ett zick-zack mönster täcker delar av slutningen. Ungträd och sly täcker dock stigarna vilket gör det svårt att urskilja dem.

Förslag på platsnamn

För att på ett pedagogiskt sätt lyfta fram Gammeludden och levandegöra platsen kan man namnge fornlämningar och platser inom det föreslagna naturreservatet. Här radas ett antal förslag upp:

- (1) *Vikingaskansen* – fornlämning Boo 17:1.
- (2) *Ryssberget* – berget som fornlämning Boo 18:1 ligger placerad på.
- (3) *Dahlheims skans* – fornlämning Boo 19:1 vilken Dahlheim ursprungligen uppförde.
- (4) *Heldenhjelmns lagun* – under slaget 1719 låg i lagunen galären Phoenix på vilken stockholmaren och kapten Samuel Heldenhjelm (Helding) var befälhavare på.
- (5) *Pukes sluttning* - sluttningen norr om Boo 19:1 där arkeologiskt material påträffats från händelsen 1436 då Puke spärrade inloppet.
- (6) *Ryssluttningen* – från sluttningen väster om Ryssberget besköt de ryska förbanden de svenska galärerna.

Förslag på namn för naturreservatet

De arkeologiska undersökningarna av slagfälten på respektive sida av inloppet visar att den av tradition tillskrivna segern på Skogsö snarare var en förlust. Med andra ord var inte befälen Rutger Fuchs och Henrik Johan von Essen från Södermanlands infanteriregemente någon av segerherrarna för slaget i sin helhet. Undersökningarna på Boo sidan att den person som var huvudorsaken till att ryssarna inte lyckades ta sig igenom sundet den 13e augusti var stockholmaren och befälhavaren för den svenska galärenheten i Lännerstasundet kommandör Gustaf von Grooth. Förslår därmed att naturreservatet i sin helhet benämns *Naturreservatet Grooth* alt. *Grooth naturreservat*.

LITTERATURFÖRTECKNING

Skriftliga källor

- Baumann, A.** Baggensfjärden – Baggensstäket – Järlaleden – en vikingatida studie.
- Baumann, A.** *Baggensfjärden – en namnfråga.*
- Baumann, A.** *Baggensstäket – en vikingatida stödjepunkt vid kungamaktens utveckling i mäljarregionen.*
- Englund, T.** 2005. ”Slaget vid Södra Stäket 1719. Vad kan en arkeologisk undersökning bidra med vid Gammeludden?” *Koldalsbladet* nr 93.
- Englund, T.** 2008. *Historiecenter vid Fisksätra. Baggensstäket som arena för upplevelseturism. 1000 år av militär aktivitet.* Uppdrag år Nacka kommun.
- Englund, T. & Lindström, J.** 2006. ”MAS-projekt Baggensstäket – slagfältsarkeologi på och under vattnet”. *Marinarkeologisk tidskrift* nr 4.
- Englund, T.** 2008. ”De första detektorsvepen på Gammeluddens slagfält”. *Koldalsbladet* nr 104. (5 sidor)
- Rundkvist, Martin.** 2003. ”Baggensstäket under vikingatiden”. *Nackaboken* (Årsbok för Nacka kommun trettionionde årgången).
- Rundkvist, Martin.** 2006. ”Vikingatida båtliv i Nacka”. *Ett meddelande från Saltsjöbadens hembygdsförening* nr 26.

- Sobéus, Urban.** 1997. *300 år av försvarsansträngningar. Baggensstäket/Fällström Hörningsholm/Södertäljeinloppen.*
- Östling, Carl-Oscar.** 2001. "Baggensstäket" (Översedd och kompletterad utgåva). *Boo hembygdsförenings skriftserie.* Saltsjö-Boo.

Webbsidor

<http://www.fmis.raa.se/cocoon/fornsok/search.html>